

Sant Jordi és el dia del llibre per excel·lència i, sens dubte, la jornada gran per a les llibreries. Tots aquests títols conviuen també a les biblioteques, la seua altra 'gran llar'. La Generalitat ha decretat aquest 2015 Any de les Biblioteques amb l'objectiu de reivindicar la seua tasca i promoure la reflexió sobre el paper que han de tenir a l'era de la tecnologia.

CULTURA BIBLIOTEQUES

# Més carnets, menys préstecs

A Lleida hi ha 78 biblioteques, 42 de les quals adscrites al Sistema de Lectura Pública || El 2014 van registrar 193.594 carnets davant dels 186.572 del 2013, encara que la pirateria també els afecta

R. BANYERES

LLEIDA | A falta de poques jornades per a Sant Jordi, Lleida respira primícies literàries. Els aparadors de les llibreries, plens de novetats, llueixen la seua millor cara. El dijous 23 d'abril els llibres sortiran al carrer i després d'ells, els catalans i lleidatans. Però aquests títols no només viuen en llibreries i llars. Tencen una altra gran casa. Gairebé una catedral, que supera amb escreix la funció de forum cultural de proximitat. Són les biblioteques. Aquest any es compleix el centenari de l'inici del pla de biblioteques de la Mancomunitat i la Generalitat aprofita l'efemèride per declarar el 2015 Any de les Biblioteques. Una bona ocasió per reivindicar la seua tasca com a font d'aproximació al coneixement, però també per reflexionar sobre el paper que han d'exercir des d'ara amb l'assentament de les noves tecnologies, que transformen a ritme accelerat l'accés a la informació i la cultura.

A Lleida hi ha 78 biblioteques, de les quals 42 estan adscrites al Sistema de Lectura Pública de Catalunya. Només entre aquestes últimes, van manegar el 2014 un fons de llibres, audiovisuals i recursos electrònics de 940.491 exemplars, un 3% més que el 2013, amb 911.630. En el mateix exercici també va

CATÀLEG CONJUNT

Incloure les biblioteques en una mateixa xarxa permetrà que puguin accedir a un catàleg conjunt

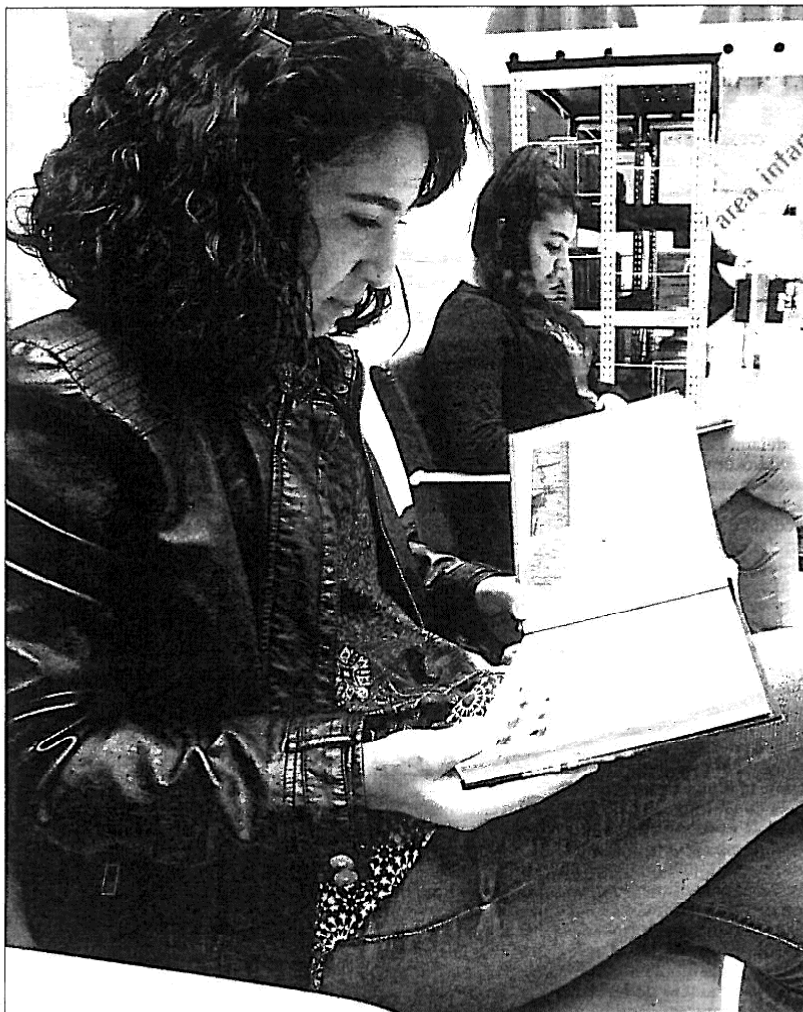
ascendir el nombre de revistes de 1.194 a 1.770. Una tendència similar va registrar el nombre de carnets, que va incrementar de 186.572 el 2013 a 193.354 el 2014 (85.342, de la Biblioteca Pública de Lleida). Tanmateix, aquest increment del 3,5% de carnets contrasta amb el descens del nombre de préstecs (llibres, fullets, revistes, CD, DVD i altres documents sonors), que van passar de 722.395 el 2013 a 688.001 el 2014, una disminució del 5%. Aquesta és una tendència generalitzada a Catalunya que, en moltes ocasions s'explica per la pirateria digital. En menor mesura també es deu a la lenta incorporació del llibre electrònic, ja que molts usuaris del format deixen d'acudir a les biblioteques.

BIBLIOTEQUES LLEIDATANES ADSCRITES AL SISTEMA DE LECTURA PÚBLICA DE CATALUNYA

COMARQUES	NOMBRE DE BIBLIOTEQUES	NOMBRE DE PRÉSTECES		NOMBRE D'USUARIS		NOMBRE DE CARNETS	
		2013	2014	2013	2014	2013	2014
Alt Urgell	1	34.191	30.697	40.930	27.962	10.863	11.135
Alta Ribagorça	1	11.732	11.802	21.793	22.135	2.320	2.399
Cerdanya (Lleida)	1	983	1.584	sense dades	sense dades	165	251
Garrigues	6	53.283	48.326	82.338	76.425	7.291	7.583
Noguera	4	54.121	51.852	77.525	67.329	13.819	14.182
Pallars Jussà	1	27.942	25.124	53.409	48.410	5.107	5.358
Pallars Sobirà	2	6.097	7.665	15.276	15.491	790	908
Pla d'Urgell	6	74.497	69.766	121.189	107.019	11.570	12.082
Segarra	2	38.927	36.549	132.678	122.506	8.632	9.092
Segrià	9	278.970	269.630	533.989	427.061	96.093	99.040
Solsonès	1	sense dades	sense dades	sense dades	sense dades	sense dades	sense dades
Urgell	5	61.683	58.217	99.157	102.795	17.890	18.739
Val d'Aran	1	20.102	20.790	46.148	45.596	6.922	7.273
Bibliobús Garrigues-Segrià	1	38.177	34.161	—	—	3.415	3.512
Bibliobús Pere Quart	1	21.690	21.838	—	—	1.695	1.800
Tot Lleida	42	722.395	688.001	1.224.432	1.062.729	186.572	193.354

Font: Departament de Cultura

ITMAR FARRAGAT



Dos joves, aquesta setmana, llegint sengles llibres a la Biblioteca Pública de Lleida.

A TOTA LA PROVÍNCIA

Total fons

■ 940.491 llibres, audiovisuals i recursos electrònics el 2014, davant els 911.630 del 2013.

Visites als webs i xarxes socials

■ 424.524 (2014) i 375.401 (2013).

Activitats i assistents

■ 3.686 actes i 112.946 assistents (2014) i 3.905 i 104.418 (2013).

BIBLIOTECA DE LLEIDA

Visites i activitats

■ La Biblioteca Pública va rebre el 2014 un total de 257.000 visites i va registrar 30.210 usuaris del servei d'internet i 409 activitats (engloben exposicions, cursos, tallers, contacontes, club de lectura, audicions o visites escolars) amb 10.323 assistents.

Préstec

■ El servei de préstec de llibres ha experimentat un augment del 8% des del 2012, des dels 105.082 volums fins als 113.629 de l'any passat

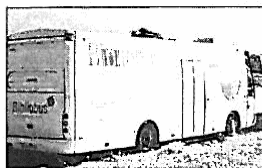
Carnets d'usuari

■ També han crescut un 6% des del 2012 els carnets expedits. Fa dos anys, la Biblioteca comptava amb 80.588 carnets d'usuari i l'any passat, 85.342.

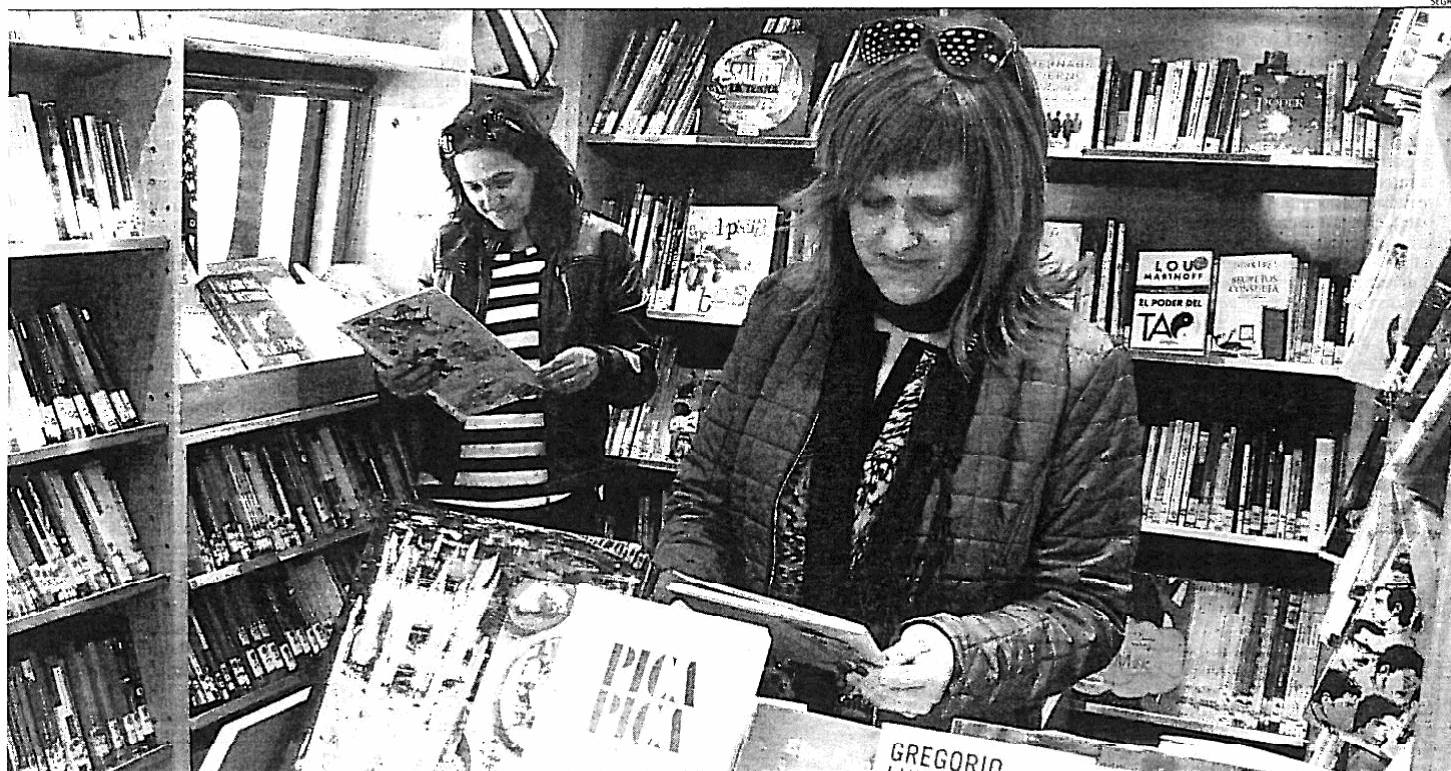
Fons de la biblioteca

■ Dels 169.000 documents (llibres i material sonor i audiovisual) de l'any 2012 es va passar el 2014 als 177.000.

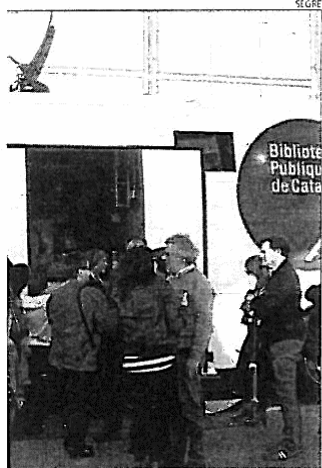
La biblioteca pública de les Borges Blanques va ser la primera lleidatana que es va crear i la quarta catalana, el 1818. Després de la Guerra Civil va deixar de funcionar fins als anys 60 i des d'aleshores, no ha parat.



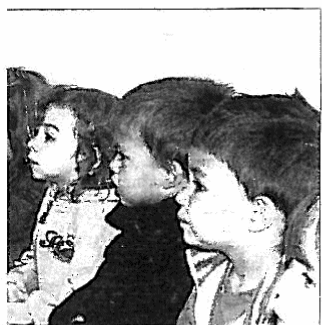
El bibliobús Pere Quart va ser el primer que es va posar en marxa a Catalunya, a començaments dels anys 80. Actualment recorre les comarques de l'Alta Ribagorça, el Pallars Jussà i el Pallars Sobirà.



les que permeten atansar els llibres a molts municipis de Catalunya en els quals resultaria poc factible construir i mantenir una biblioteca.



s recentment.



irquès d'Olivart de les Borges.

## Llibres que arriben a tots els racons amb el bibliobús

La biblioteca mòbil, la millor alternativa per als municipis petits

Malgrat l'indiscutible servei de les biblioteques públiques, no sempre resulta possible que cada municipi gaudeixi de la seua. Davant d'això, els bibliobusos s'han convertit en una bona iniciativa per aconseguir que els llibres arribin també a poblacions petites. Es tracta d'autobusos adaptats l'interior dels quals està disposat com una biblioteca i que —a través de rutes periòdiques preestablertes— donen servei precisament als municipis que no poden disposar-ne, situats en una àrea geogràfica concreta entre 300 i 3.000 habitants. A Catalunya n'hi ha una dotzena, dos dels quals a Lleida. Es tracta del bibliobús Pere Quart i del bibliobús Garrigues-Segrià. Entre els dos donen servei a més de 21.000 usuaris potencials. Bona mostra del seu èxit és que recentment aquest últim va ampliar el recorregut en cinc línies més. El seu funcionament és similar al de les biblioteques tradicionals, amb préstec dels documents que porten a bord, préstec interbibliotecari, lots per a les es-

coles... En total, gestionen al voltant de 23.000 documents (entre llibres, DVD, CD...) que els usuaris s'emporten en préstec i poden tenir a casa durant un mes.

El primer bibliobús de Catalunya va ser precisament el Pere Quart. Va iniciar la seua eta-

### AMPLIA COBERTURA

Els dos bibliobusos de Lleida donen cobertura a uns 21.000 usuaris potencials

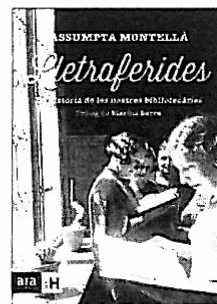
pa el 1982, prenent com a referència el servei de les biblioteques del front, que a partir del 1938 proporcionava llibres als soldats. Va ser el primer vehicle amb aquest ús a Espanya i el seu primer recorregut ja va passar per Lleida. Va començar la ruta el 4 de maig de 1938 a Barcelona i va seguir fins a Vilafranca, el Vendrell, la Sabinosa, Cambrils, Tarragona, Reus, Valls, les Borges Blanques, Arbeca, Cer-

vera, Vallfogona i Barcelona. Actualment, el bibliobús Pere Quart dona cobertura a uns 8.200 usuaris potencials i recorre Alins, Gerri de la Sal, Espot, Esterrí d'Aneu, Escaló, Isona, Lliors, Rialp, Salàs de Pallars, Talarn, la Plana de Mont-ros, la Pobleta de Bellvei, la Torre de Capdella, Barruera, Ribera de Cardós i Vilaller. Per la seua part, el bibliobús Garrigues-Segrià, dona cobertura a més de 13.120 persones i compta des d'aquest 2015 amb noves parades a Vilanova de Segrià, Alcanó, Massalcoreig, Montoliu i Gimènells i Pla de la Font. A la primera localitat, el servei bibliotecari mòbil tenen una periodicitat quinzenal, mentre que a les altres quatre poblacions és mensual. Cal recordar que també gaudien ja d'aquest servei de préstec els Alamús, l'Albi, Almatret, Artesa de Lleida, Aspa, Bellaguarda, Bovera, l'Espluga Calba, Llardecans, Maials, Puiggròs, Sarroca de Lleida, el Soleràs, Sudancell, Sunyer, Torrebesses i Vilanova de la Barca. Va començar la seua etapa el 1988.

### EL TESTIMONI

PUBLICACIONS  
**Homenatge d'Assumpta Montellà a les bibliotecàries**

La historiadora i escriptora Assumpta Montellà acaba de publicar *Lletraferides* (Ara Llibres), coincidint amb l'Any de les Biblioteques. El volum, que inclou des del 1915 fins a la Transició, homenatja les bibliotecàries i el seu esforç per preservar i donar a conèixer la literatura catalana.



Portada del llibre.

## CULTURA BIBLIOTEQUES

A Lleida existeixen un total de 78 biblioteques, 42 de les quals adscrites al Sistema de Lectura Pública de Catalunya i està previst que pròximament una altra quinzena també pugui formar part d'aquesta xarxa pública.



L'any 2104 les 42 biblioteques lleidatanes adscrites al Sistema de Lectura Pública van rebre i van servir un total de 47.548 préstecs bibliotecaris i van organitzar 3.905 activitats en què van participar 104.418 persones

Un dels reptes de les biblioteques d'avui dia és convertir-se en fóruns de cultura més enllà de l'accés als llibres. Això passa per organitzar activitats de tot índole, però també per interactuar amb la resta de propostes culturals de l'entorn.

Bon exemple d'això són iniciatives com que el carnet de la biblioteca (en aquest cas de Lleida) permeti obtenir descomptes en activitats organitzades en equipaments com l'Auditori, CaixaForum, el Museu de Lleida, el Teatre de l'Escorxador, la Filmoteca l'Escola d'escriptura de l'Ateneu Barcelonès o en activitats com el MUD o Animac, entre altres.

Segons fonts de Cultura, aquest és un dels aspectes que podria explicar l'aparent contradicció entre l'augment de carnets i el descens d'usuaris. "Hi ha qui es fa el carnet només per obtenir aquests descomptes, encara que evidentment, no és l'única causa que ho explica. És una cosa a analitzar", matisen. Si alguna cosa ha sigut beneficiosa en els últims temps per a les biblioteques lleidatanes és el canvi de normativa per accedir al Sistema de Lectura Pública, que fins ara estava restringit a municipis de més de 5.000 habitants. En aquest sentit, el Servei de Biblioteques està elaborant un pla que permetrà integrar-ne molts.

És una de les actuacions de les quals se sent més satisfet el conseller de Cultura, Ferran Masca-

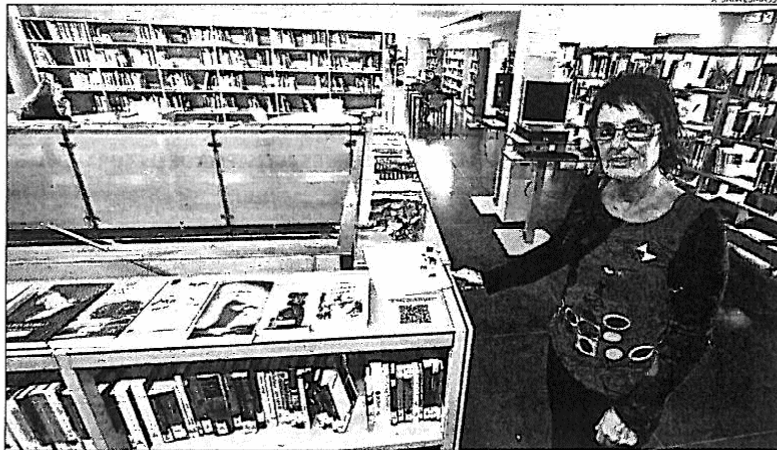
## XARXA A TOT EL PAÍS

Torrefarrera i Cervià, dos municipis les biblioteques dels quals s'incorporaran al Sistema de Lectura

rell. "A Lleida se n'han incorporat una dotzena, però a la propera remesa seran una quinzena més", va dir abans de recordar que "això significa participar de tots els beneficis del sistema com l'adquisició de fons, activitats de foment a la lectura o accés al préstec interbibliotecari". La pròxima a incorporar-se a la xarxa serà la de l'ajuntament de Torrefarrera, que ben aviat traurà a concurs les bases del projecte de la nova biblioteca. Abans de l'estiu, també s'hi integrerà Cervià de les Garrigues, amb l'ampliació del seu espai. El seguirà la Poble de Segur i probablement, Alcoletge i Alfarràs.

Altres municipis amb els quals s'han establert contactes són Aitona, Corbins, Gólmés, Juncosa de les Garrigues, Naut Aran, Serós, Soses, Tèrmens o Torà. I és que parafraejant la poeta nord-americana Emily Dickinson, "per viatjar lluny, no hi ha millor nau que un llibre".

## ENTREVISTA



«La biblioteca serà cada vegada un espai més social»

## Pilar Lapuerta

BIBLIOTECÀRIA DE GUISSONA

## X. SANTESMASSES

GUISSONA | La primera vegada que Pilar Lapuerta va entrar a la biblioteca del seu poble, la Garriga del Vallès, recorda que a la sala únicament hi havia tres homes d'avançada edat, amb posat seriós i que estaven envoltats de llibres. Aquesta imatge residual de la seua infantesa, no dista gaire de la que es va trobar fa 26 anys quan va començar a treballar a la biblioteca de Guissona. Amb el temps l'ha anat modelant. La seua idea és que la biblioteca ha de tenir una funció més social, com a punt de trobada, espai de tertúlia al costat d'un cafè, espai d'interrelació, de debat, sala d'exposicions...

## Com va començar?

Vaig venir a Guissona fa 39 anys, en tenia 21. Al cap d'un temps em van oferir la possibilitat de fer pràctiques a la biblioteca de La Caixa. Quan va tancar ja em vaig quedar com a bibliotecària de Guissona en aquest magnífic espai on avui disposem de dos plantes i d'una terrassa de la Casa de Cultura.

Quin és el llibre que més li han demanat en aquests anys?

Potser *El mecanoscrit del segon origen* de Manuel de Pedrolo. El demanen molt els estudiants, però a més, a la Segarra és un llibre emblemàtic per la relació de l'autor amb la comarca. També cal dir que abans es demanaven

més les obres clàssiques i avui les mediàtiques. En els últims anys hi ha també molt interès per la novel·la històrica que anteriorment amb prou feines es llegia. Per exemple, tenen molta sortida els autors que tracten el tema del 1714.

Què llegeix vostè actualment?

Goethe. M'agrada perquè quan l'acabes et deixa bé i et fa reflexionar. T'adones del poc que han canviat certes coses al món.

Les biblioteques funcionen bé tal com estan o necessiten ser més atractives?

Han canviat molt en els últims 10 anys. Han passat de ser sales de lectura a ser un espai més social, són biblioteques socials. Crec que cal seguir en aquesta línia. La biblioteca ha de ser un punt de trobada, de lleure, d'acollida, de debat, una sala per desconectar i alhora un espai de relació. Potser cada vegada tindrem menys llibres.

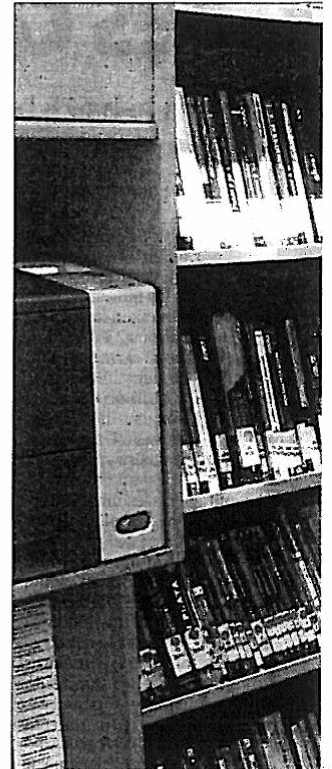
Avui la gent ve amb l'ordinador sota del braç, ja no hem comprat més ordinadors. Vénen a buscar, a trobar-se amb d'altres, a debatre temes d'interès. La biblioteca en el futur serà més un espai d'acollida. És important que quan la gent vingui aquí es trobi no amb una bibliotecària seriosa, estricta i que demani silenci, sinó amb una persona que sàpiga somriure i acollir els visitants.

Teniu dotació suficient de llibres?

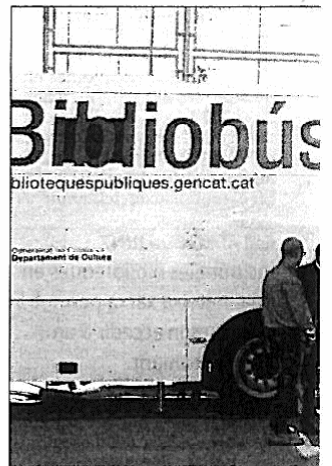
Sí. En tenim més de 20.000. Tenim les principals novetats, revistes i diaris i on no arribem ho obtenim a través del préstec interbibliotecari.

Quina novetat recomanaria per a aquest Sant Jordi?

L'últim llibre d'Umberto Eco *El cementiri de Praga*. Parla de la comunicació del que és mentida i veritat. Penso que en aquests moments en què no et pots fiar de res, proposa una reflexió interessant.



Els bibliobúsos són autèntiques biblioteques

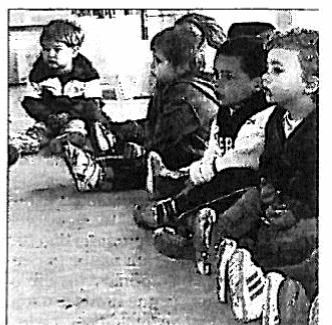


El bibliobús Garrigues-Sagrià va ampliar

## La biblioteca pública de les Borges, una de les 4 primeres de Catalunya

La Generalitat ha decretat celebrar aquest 2015 com l'Any de les Biblioteques. El seu propòsit és doble: per una part, fer balanç i posar en relleu el model bibliotecari impulsat per la Mancomunitat de Catalunya i impulsat posteriorment pels governs democràtics i, per una altra, proporcionar una reflexió sobre el model de biblioteca pública catalana en els pròxims

anys. La biblioteca pública de les Borges Blanques és una de les quatre primeres creades per la Xarxa de Biblioteques Populars de la Mancomunitat. Va néixer el 1918 en un edifici que va ser enderrocat després de la Guerra Civil, quan es va obrir un llarg període sense servei bibliotecari a la ciutat, que el va recuperar a mitjans dels anys 60.



Imatge d'arxiu d'una activitat infantil a